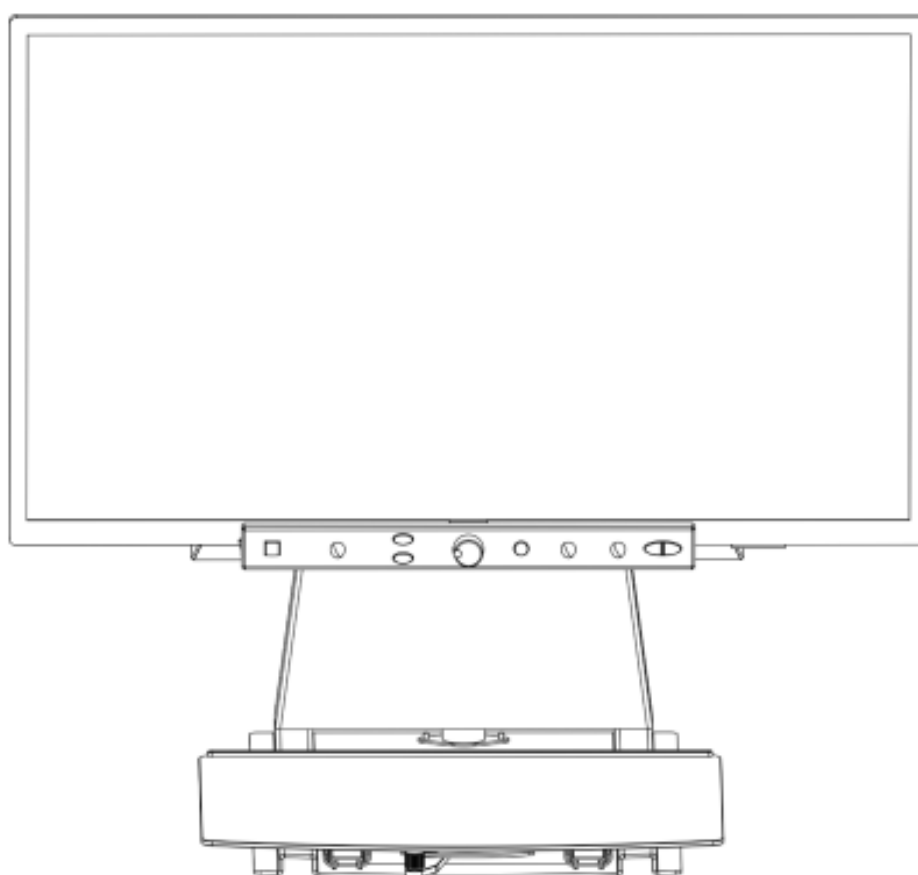




Vocatex Plus



Instrukcja obsługi

Wersja 2022.12.03

Treść niniejszej instrukcji może zostać zmieniona bez wcześniejszego uprzedzenia. W celu uzyskania najnowszej wersji instrukcji skontaktuj się ze sprzedawcą.

**Dystrybutor: LUMEN MICHAŁ KIJEWSKI • ul. Czerska 18 lok. 43 • 00-732
Warszawa • Tel. +48 22 213 0 216 • biuro@lumen.pl • LUMEN.PL**

Spis treści

1. Wstęp	5
1.1. Zawartość opakowania	5
1.2. Bezpieczeństwo	5
1.3. Czyszczenie	7
1.4. Instalacja	7
2. Panel sterowania	8
3. Eksploatacja	10
3.1. Przycisk on/off	10
3.2. Odczytywanie tekstu.....	10
3.2.1 Odczyt w trybie A4	10
3.2.1.1. Odczyt / Pauza	10
3.2.1.2. Odczyt ciągły	11
3.2.1.3. Nawigacja.....	11
3.2.1.4. Pasek postępu.....	11
3.2.2. Odczyt tekstu powiększonego.....	11
3.2.2.1. Odczyt / Pauza	12
3.2.2.2. Odczyt ciągły	12
3.2.2.3. Nawigacja.....	12
3.2.2.4. Pasek postępu.....	12
3.3. Pasek odczytu	13
3.4. Zaslona	13
3.5. Ton głosu	13
3.6. Wybór języka i głosu.....	14
3.7. Automatyczne rozpoznawanie języka	14
4. Połączenie z komputerem.....	15
4.1. Tryby wyświetlania	15
4.1.1. Tryb pełnoekranowy.....	15
4.1.2. Ekran podzielony	15
5. Kontrolki specjalne.....	15
5.1. Przycisk 2.....	15
5.2. Kontrolka 3	16
5.3. Kontrolka 4: kolory wysoko-kontrastowe.....	16
5.4. Kontrolka 6	16
6. Oświetlenie	16
7. Podkreślenie	16
8. Zaslony z paskiem odczytu	16

9. Słuchawki	17
10. Ruchomy pulpit	17
11. Wysokość ekranu.....	17
12. Nachylenie ekranu	17
13. Przydatne wskazówki.....	18
13.1. Czytanie na głos – bloki tekstu	18
13.2. Rozpoznawanie tekstu	18
13.3. Czytanie	18
13.4. Zdjęcia.....	18
13.5. Robótki ręczne	18
13.6. Pisanie	18
14. Rozwiązywanie problemów	19
15. Gwarancja.....	20
16. Specyfikacja techniczna.....	21
17. Deklaracja zgodności.....	22

1. Wstęp

Gratulujemy Państwu zakupu powiększalnika multimedialnego Vocatex Plus! Poniższa instrukcja zawiera opis wszystkich funkcji tego urządzenia. Przed pierwszym użyciem prosimy dokładnie zapoznać się z poniższą instrukcją. W przypadku dalszych pytań prosimy skontaktować się ze sprzedawcą.

1.1. Zawartość opakowania

- Urządzenie Vocatex Plus
- Monitor
- Zasilacz
- Niniejsza instrukcja obsługi

1.2. Bezpieczeństwo

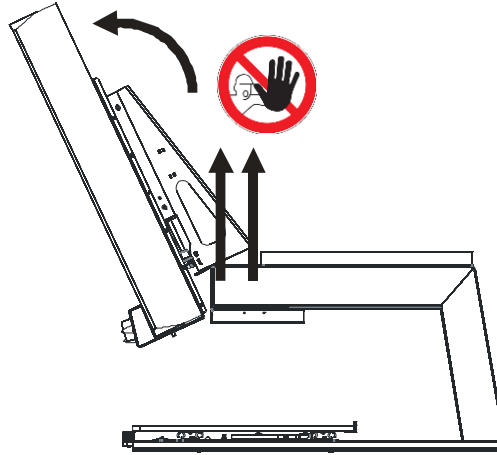
- Vocatex Plus nie zapewnia stuprocentowej dokładności rozpoznawania tekstu odczytywanego na głos. Funkcja ta służy jedynie jako pomoc w czytaniu.
- To urządzenie nie jest przeznaczone do zastosowań medycznych.
- Nigdy nie siadać na ruchomym pulpicie urządzenia.
- Nie używać urządzenia do podpierania ani podciągania się.
- Gniazda urządzenia pozwalają na umieszczanie wtyczek tylko w jeden sposób. Nigdy nie wkładać wtyczek na siłę.
- Nigdy nie próbować samodzielnych napraw. Zdejmowanie osłon zewnętrznych urządzenia jest niebezpieczne. Zdjęcie pokrywy zewnętrznej grozi porażeniem prądem. W przypadku jakichkolwiek wad należy skontaktować się z dystrybutorem.
- Urządzenie należy umieścić w czystym, suchym i przewiewnym miejscu, z dala od wilgoci, wysokich temperatur oraz bezpośredniego promieniowania słońca.
- Na czas transportu należy zablokować regulację wysokości za pomocą pomarańczowych śrub dostarczonych z urządzeniem.
- Przed używaniem zaleca się zapoznać z instrukcją obsługi monitora, która zawiera ważne informacje.
- Zaleca się przechowywać instrukcję w bezpiecznym miejscu. Zawiera ona wszystkie niezbędne informacje na temat urządzenia Vocatex Plus.
- Nigdy nie używać urządzenia w temperaturze powyżej 35°C.
- To urządzenie zostało zaprojektowane jako pomoc do czytania czarnodruku. Inne zastosowania anulują desygnację CE oraz FCC.
- Vocatex Plus jest wykonany z wysokiej klasy materiałów, które mogą nadawać się do użytku wtórnego. W związku z tym nie należy wyrzucać urządzenia wraz z domowymi odpadami. Urządzenie należy zutylizować w miejscu specjalnie do tego przeznaczonym.



UWAGA



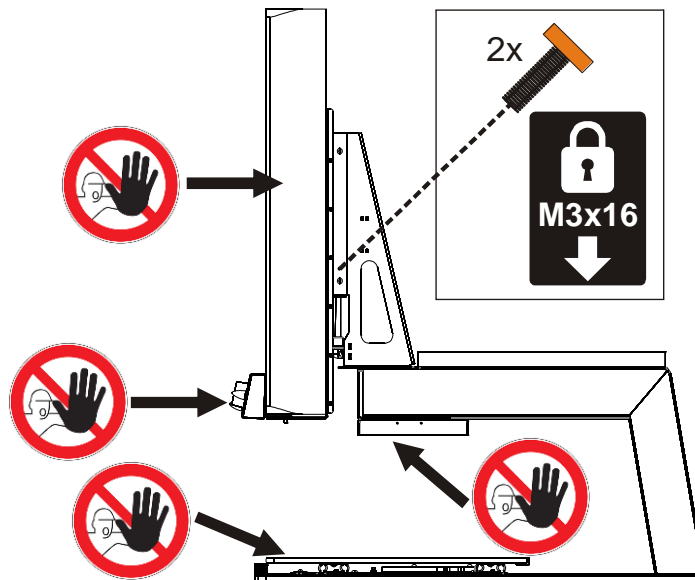
Monitor urządzenia powinien być instalowany jedynie przez osoby wykwalifikowane. Nieprawidłowa instalacja może spowodować poważne uszkodzenia.



UWAGA



Podczas przesuwania urządzenia należy zachować szczególną ostrożność. Nigdy nie podnosić urządzenia za ekran, panel sterowania, obudowę oświetlenia ani ruchomy pulpit. Na czas transportu należy umieścić pomarańczowe śruby blokujące regulację wysokości dostarczone wraz z urządzeniem.



1.3. Czyszczenie

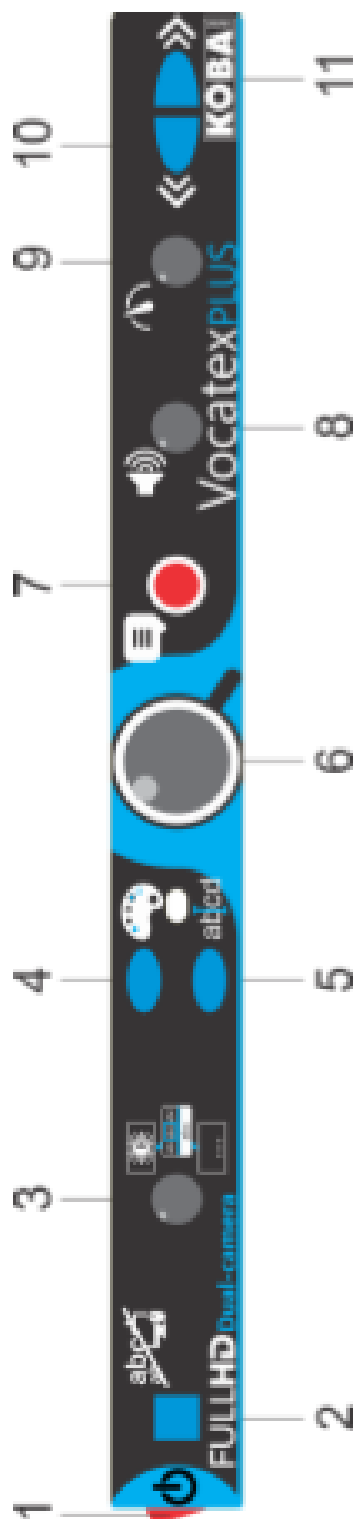
Urządzenie można czyścić wilgotną ścierką. Nigdy nie używać środków chemicznych, ponieważ mogą one uszkodzić powierzchnie zewnętrzne bądź elementy wewnętrzne.

Dbanie o powiększalnik zapewni, że będzie on służyła przez lata.

1.4. Instalacja

Urządzenie Vocatex Plus powinno być instalowane wyłącznie przez wykwalifikowane osoby. W razie wątpliwości skontaktuj się z dystrybutorem.

2. Panel sterowania



Kontrolka	Funkcja
1	Przycisk on/off
2	Przycisk: źródło obrazu kamera Vocatex/Komputer
3	Przycisk: Zasłona / Pasek odczytu / Widok standardowy Pokrętło (<i>pasek odczytu / zasłona</i>): regulacja wybranej funkcji Pokrętło (<i>tryb fotograficzny</i>): jasność Pokrętło (<i>tryb wysokokontrastowy</i>): regulacja tła
4	Krótkie wciśnięcie: zmiana między trybami fotograficzny, pozytywny oraz negatywny. Przytrzymanie przycisku: zmiana kolorów tła lub znaków
5	Krótkie wciśnięcie: pokazuje/chowa selektor kolumn. Przytrzymanie przycisku: zmiana kolorów selektora.
6	Pokrętło: zmiana powiększenia Przekręć kontrolkę w lewo przy minimalnym powiększeniu: aktywuje tryb A4 Przycisk: tryb powiększania / przegląd (minimalne powiększenie) Naciśnięcie i przytrzymanie: blokuje auto fokus
7	Przycisk: czytaj
8	Pokrętło: głośność Wciśnięcie i przekręcenie: zmiana głosu/języka, rozpoznawanie automatyczne
9	Pokrętło: prędkość odczytywania
10	Krótkie wciśnięcie: do tyłu o jedno słowo / blok (<i>w trybie A4</i>) Wciśnięcie i przytrzymanie: do tyłu o jedno zdanie Jednoczesne wciśnięcie przycisku 10 i 11: odczytuje cały widoczny tekst
11	Krótkie wciśnięcie: do przodu o jedno słowo / blok (<i>w trybie A4</i>) Wciśnięcie i przytrzymanie: do przodu o jedno zdanie

3. Eksploatacja

3.1. Przycisk on/off

Przycisk 1 włącza i wyłącza urządzenie Vocatex. Większość monitorów włącza się automatycznie wraz z urządzeniem. Przed rozpoczęciem pracy należy zapoznać się z instrukcją monitora, gdyż niektóre modele mogą się różnić.

Po wciśnięciu klawisza on/off na ekranie wyświetli się wskaźnik postępu, a następnie Vocatex Plus zgłosi gotowość komunikatem "Vocatex gotowy do pracy".

3.2. Odczytywanie tekstu

3.2.1 Odczyt w trybie A4

W trybie A4 urządzenie wyświetla pełną kartkę formatu A4 bez powiększenia.

1. Umieść tekst na ruchomym pulpicie.
2. Przekręć kontrolkę powiększania (6) w lewo aż usłyszysz komunikat "minimalnie", ponowne przekręcenie kontrolki w lewo, spowoduje wyświetlenie obrazu w trybie A4, zostanie to potwierdzone komunikatem "Tryb A4".
3. Upewnij się, że cały tekst jest widoczny na ekranie urządzenia.
4. Wciśnij klawisz 7, aby rozpocząć czytanie na głos. Podczas odczytu obraz jest zatrzymany.
5. Aby odczytać nowy tekst, obróć przycisk 6 w lewo lub zaczekaj kilka sekund po automatycznym zakończeniu czytania na końcu strony.



3.2.1.1. Odczyt / Pauza

Wciśnięcie klawisza 7 rozpoczyna odczytywanie na głos. Wciśnięcie klawisza 7 bądź 8 podczas odczytywania wstrzymuje odczyt. Aby wznowić odczytywanie na głos, należy ponownie wcisnąć klawisz 7 bądź 8.

3.2.1.2. Odczyt ciągły

Vocatex Plus pozwala na płynne czytanie długich tekstów. Podczas odczytywania w trybie A4 nie ma potrzeby przesuwania pulpitu. Urządzenie automatycznie odczyta cały tekst. Podczas odczytu w trybie A4 obraz jest zatrzymany.

3.2.1.3. Nawigacja

W trybie A4 Vocatex Plus umożliwia nawigowanie blokami oraz zdaniem po odczytanym tekście. Wciśnięcie klawisza 10 powoduje przesunięcie o jeden blok tekstu do tyłu, a wciśnięcie klawisza 11 powoduje przesunięcie o jeden blok do przodu. Natomiast wciśnięcie i krótkie przytrzymanie tych samych przycisków powoduje analogicznie przesunięcie o jedno zdanie.

Jednoczesne wciśnięcie przycisków 10 i 11 odczytuje cały tekst bez rozpoznawania kolumn.

3.2.1.4. Pasek postępu

W trakcie czytania na głos Vocatex Plus wyświetla na dole ekranu pasek ilustrujący postęp odczytywania.



3.2.2. Odczyt tekstu powiększonego

Oprócz odczytywania w trybie A4, Vocatex Plus umożliwia odczytywanie tekstu powiększonego. W tym trybie urządzenie odczytuje tekst widoczny na ekranie w czasie rzeczywistym. Tekst może być przesuwany podczas odczytu na głos.

1. Umieść tekst na ruchomym pulpicie.
2. Upewnij się, że tekst jest widoczny na ekranie
3. Wybierz blok tekstu, który ma być odczytany, umieszczając go na środku ekranu lub przecinając go selektorem kolumn.
4. Wciśnij przycisk 7, aby rozpocząć odczyt na głos.



- A. Selektor kolumn
- B. Blok tekstu
- C. Znacznik odczytu

3.2.2.1. Odczyt / Pauza

Wciśnięcie klawisza 7 bądź 8 podczas odczytywania wstrzymuje odczyt. Aby wznowić odczytywanie na głos, należy ponownie wcisnąć klawisz 7 bądź 8.

Naciśnięcie przycisku 7 rozpoczyna przetwarzanie OCR od nowa, co trwa nieco dłużej. Naciśnięcie przycisku 8 wznowia odczyt wcześniej rozpoznanego tekstu, ta metoda jest szczególnie zalecana podczas wykorzystywania funkcji paska odczytu.

3.2.2.2. Odczyt ciągły

Podczas odczytywania tekstu powiększonego, Vocatex Plus pozwala na płynne czytanie długich tekstów. W trakcie kiedy odczytywany tekst jest przesuwany dalej przez użytkownika odczytywanie na głos odbywa się bez przerwy, natomiast znacznik odczytu znika. Znacznik odczytu automatycznie powraca po zatrzymaniu pulpitu.

3.2.2.3. Nawigacja

Podczas czytania powiększonego tekstu, Vocatex Plus umożliwia nawigowanie słowami oraz zdaniem po odczytanym tekście. Wciśnięcie klawisza 10 powoduje przesunięcie o jedno słowo do tyłu, a wciśnięcie klawisza 11 powoduje przesunięcie o jedno słowo do przodu. Natomiast wciśnięcie i krótkie przytrzymanie tych samych przycisków powoduje analogicznie przesunięcie o jedno zdanie.

Aby przeczytać od nowa tekst widoczny na ekranie, należy wstrzymać odczyt klawiszem 7 albo 8, przesunąć do siebie ruchomy pulpit o więcej niż 1 centymetr i ponownie wcisnąć klawisz 7, aby zainicjować OCR.

Vocatex Plus pozwala na odczyt bez podziału na kolumny poprzez jednoczesne naciśnięcie przycisków 10 i 11. Ta funkcja jest przydatna do czytania na przykład faktur czy tabel.

3.2.2.4. Pasek postępu

W trakcie czytania na głos Vocatex Plus wyświetla na dole ekranu pasek ilustrujący postęp odczytywania. Pasek postępu może pojawić się w jednej z trzech form:

Czytanie tekstu w tej samej kolumnie

- Odczyt podczas przesuwania tekstu, bądź czytanie tekstu poza obszarem widocznym na ekranie: Wskaźnik odczytu pojawia się po zatrzymaniu pulpitu i odnalezieniu punktu uwagi na ekranie.



- Odczyt tekstu przesuniętego w górę poza pole widzenia. Jeżeli podczas odczytu tekst zostanie przesunięty na tyle wysoko, że nie jest on już widoczny, ramka odczytu znika. Natomiast pasek postępu pokazuje dwa paski zbliżające się ku sobie. W chwili odnalezienia punktu uwagi na ekranie ramka odczytu powraca.



- Jeżeli tekst zostanie przesunięty na tyle daleko, że Vocatex Plus nie jest w stanie utrzymać ciągłości odczytywanego tekstu, na prawo od paska pojawia się strzałka. Aby przywrócić ciągłość, należy cofnąć pulpit aż ukaże się wskaźnik bez strzałki.



Odczyt kolejnej kolumny

Vocatex Plus umożliwia przesunięcie się do innej kolumny albo kartki tekstu w trakcie odczytu na głos. W chwili przesunięcia się do nowej kolumny na ekranie ukazuje się pasek postępu ze strzałką po prawej stronie. Aby kontynuować nieprzerwany odczyt, należy przesunąć ruchomy pulpit tak, aby na ekranie był widoczny początek następnej kolumny. Metoda umożliwia płynne, nieprzerwane odczytywanie książki, strona po stronie.



3.3. Pasek odczytu

Pasek odczytu wyświetla wypowiedziany tekst w formie wysokokontrastowej linijki. Pasek może zostać włączony bądź wyłączony w każdym momencie poprzez wciśnięcie klawisza 3. Rozmiar paska jest regulowany poprzez przekręcenie tej samej kontrolki. Natomiast jednoczesne wciśnięcie i przekręcenie kontrolki 3 zmienia pozycję paska. W zależności od ustawionego rozmiaru pasek wyświetla ciągły tekst bądź pojedyncze słowa. Prędkość wyświetlania jest uzależniona od prędkości mowy.

Kolor paska automatycznie dostosowuje się do wcześniej wybranej kombinacji kontrolką 4.

3.4. Zasłona

Zasłona służy do zawężania pola widzenia powiększalnika, dzięki czemu użytkownik może precyzyjnie wybierać co ma być odczytane na głos. Między górnym a dolnym półprzezroczystym polem zasłony znajduje się regulowany pasek.

W celu włączenia zasłony należy wcisnąć kontrolkę 3. Aby przesunąć zasłonę w górę bądź dół należy przekręcić tą samą kontrolkę. Wciśnięcie i przekręcenie jednocześnie kontrolki 3, zmienia rozmiar okienka między zasłonami.

Wciśnięcie przycisku 5 włącza bądź wyłącza zaznaczenie krawędzi, natomiast wciśnięcie i przytrzymanie tego samego przycisku zmienia kolor zasłony.

Jednoczesne wciśnięcie przycisków 10 i 11 odczytuje cały tekst bez rozpoznawania kolumn. Wciśnięcie przycisku 7 odczytuje tekst z rozpoznawaniem kolumn.

UWAGA: Zasłona nie jest dostępna w trybie A4.

3.5. Ton głosu

Aby zmienić ton głosu, wciśnij kontrolkę 8 (głośność), jednocześnie przekręcając kontrolkę 9 (prędkość).

UWAGA: Nie wszystkie głosy posiadają możliwość zmiany tonu.

3.6. Wybór języka i głosu

Oprócz głosów dostępnych bezpośrednio z poziomu panelu, Vocatex Plus posiada rozbudowane menu służące do konfigurowania dodatkowych głosów. Aby otworzyć menu języków, należy wcisnąć i przytrzymać na 10 sekund kontrolkę 7. Menu języków zawiera trzy kroki:

Krok 1: Język komunikatów

Ten krok ustala język w jakim urządzenie informuje użytkownika o wykonywanych czynnościach. Aby wybrać dany język, należy obracać dużym centralnym pokrętkiem na panelu sterowania. Wciśnięcie i przytrzymanie kontrolki 7 powoduje zapisanie ustawień oraz przejście do drugiego kroku.

Krok 2: Głos domyślny

Większość języków dostępnych w urządzeniu jest dodatkowo wzbogacona o kilka głosów np. męski i damski. Krok 2 ustawia głos komunikatów urządzenia jak i domyślny głos odczytywania tekstu. Aby wybrać dany głos z listy, należy obracać dużym centralnym pokrętkiem na panelu sterowania. Wciśnięcie i przytrzymanie kontrolki 7 powoduje zapisanie ustawień oraz przejście do trzeciego kroku.

Krok 3: Głosy dodatkowe

Jeżeli Vocatex Plus dodatkowo ma odczytywać w innych językach bądź innymi głosami, należy je zaznaczyć w tym kroku. Duże pokrętko po środku panelu sterowania służy do wybierania dodatkowych języków oraz głosów. Aby zatwierdzić wybór, należy wcisnąć krótko klawisz 7, a zaznaczenie to zostanie potwierdzone na ekranie znakiem X. Aby usunąć zaznaczenie, należy ponownie krótko wcisnąć klawisz 7. Po dokonaniu zmian należy wcisnąć i przytrzymać klawisz 7, aby zapisać ustawienia oraz wyjść z menu języków.

3.7. Automatyczne rozpoznawanie języka

Aby włączyć automatyczne rozpoznawanie języka należy nacisnąć i obracać przycisk 8 aż pojawi się komunikat: „automatycznie”.

Kiedy ta funkcja jest włączona każdy blok tekstowy zostanie odczytany w odpowiednim języku.

4. Połączenie z komputerem

Monitor urządzenia może być wykorzystany w charakterze monitora komputerowego. Wciśnięcie kontrolki 2 przełącza między wejściem HDMI 1 i HDMI 2 albo między HDMI 1 i HDMI 3.

Aby zapewnić poprawne działanie, Vocatex Plus powinien być podłączony do monitora poprzez port HDMI 1, natomiast komputer poprzez port HDMI 2 bądź 3. W zależności od komputera do podłączenia może być wymagane dodatkowe okablowanie.

4.1. Tryby wyświetlania

Na monitorze urządzenia Vocatex Plus obraz z komputera może być wyświetlany w trybie pełnoekranowym. Alternatywnie za pomocą dodatkowego oprogramowania, na ekranie można wyświetlać jednocześnie obraz z komputera i powiększalnika.

4.1.1. Tryb pełnoekranowy

W tym trybie użytkownik wciskając kontrolkę 2, wybiera wyświetlanie obrazu powiększalnika bądź ekran komputera. Zalecana rozdzielczość obrazu komputera: 1360x768 lub 1280x720.

4.1.2. Ekran podzielony

Vocatex Plus umożliwia podzielenie ekranu i jednoczesne wyświetlanie monitora komputerowego oraz obrazu z kamery powiększalnika.

UWAGA: Do tego celu komputer musi spełniać następujące wymogi:

- Gniazdo USB 3.0 - **zalecane**, alternatywnie 2.0
- Windows 10, 8.1, 8, 7 – 32/64 bit albo nowszy
- ZoomText 10 albo nowszy, alternatywnie SuperNova 15.03 albo nowszy

Podzielenie ekranu umożliwia jednoczesne korzystanie z powiększalnika Vocatex Plus oraz komputera. Praca w tym trybie pozwala na dowolne rozmieszczenie obrazu powiększalnika oraz obrazu komputera (lewo, prawo, góra, dół).

Obraz wideo przesyłany jest do komputera przez drugi kabel USB. Wciśnij kontrolkę 2, aby przejść do trybu wyświetlacza komputerowego. Otwórz program ZoomText lub SuperNova i włącz funkcję kamery.

5. Kontrolki specjalne

Kontrolki 2, 3, 4, 6 mogą być skonfigurowane zgodnie z życzeniem użytkownika. Aby dowiedzieć się więcej, skontaktuj się z dystrybutorem.

5.1. Przycisk 2

- Fabrycznie: Przełączanie między powiększalnikiem a komputerem.
- Opcjonalnie: Reset

5.2. Kontrolka 3

Wciśnięcie kontrolki przechodzi między trybami.

- Fabrycznie: Jasność / Zastłona / Pasek odczytu
- *Opcjonalnie: Oświetlenie / Zastłona z paskiem odczytu / podkreślenie*

5.3. Kontrolka 4: kolory wysoko-kontrastowe

- Fabrycznie: Czarno-biały, biało-czarny, czarno-żółty, żółto-czarny, czarno-zielony, zielono-czarny
- Opcjonalnie: Czarno-czerwony, czerwono-czarny, czarno-niebieski, niebiesko-czarny, czarno-cyjan, cyjan-czarny, czarno-magenta, magenta-czarny, czarno-pomarańczowy, pomarańczowo-czarny, czarno-szary, szaro-czarny, niebiesko-żółty, żółto-niebieski, niebiesko-biały, biało-niebieski, czerwono-biały, biało-czerwony, pomarańczowo-biały, biało-pomarańczowy, zielono-biały, biało-zielony.

5.4. Kontrolka 6

- Fabrycznie: Tryb A4 / Minimalne powiększenie / regulacja powiększenia
- Opcjonalnie: Przełącznik komputer/powiększalnik, reset, czytanie na głos

6. Oświetlenie

Fabrycznie regulacja oświetlenia jest wyłączona. Skontaktuj się z dystrybutorem, aby włączyć tę funkcję.

Wciśnij kontrolkę 3 aż usłyszysz komunikat "oświetlenie".

Używając kontrolki 3, można regulować oświetlenie kamery oraz przycisków na panelu sterowania.

7. Podkreślenie

Fabrycznie podkreślanie tekstu jest wyłączone, natomiast ta funkcja może być przydatna, kiedy odczytywanie na głos nie jest używane. Skontaktuj się z dystrybutorem, aby włączyć tę funkcję.

Wciśnij kontrolkę 3 aż ukaże się na ekranie podkreślenie. Pozycję linii można regulować, przekręcając kontrolkę 3. Wciśnij i przekręć kontrolkę 3, aby zmienić kolor podkreślenia.

8. Zastłony z paskiem odczytu

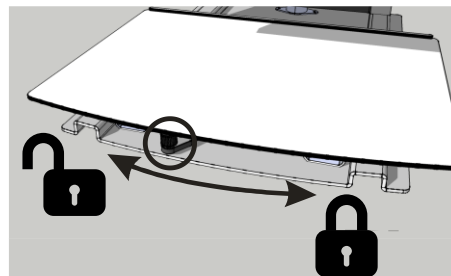
Funkcja umożliwia wyświetlenie na ekranie jednocześnie zastłony oraz paska odczytu. Funkcja jest domyślnie wyłączona. Skontaktuj się z dystrybutorem, aby włączyć tę funkcję.

9. Słuchawki

Z tyłu urządzenia znajduje się wyjście mini jack umożliwiające podłączenie słuchawek bądź dodatkowych głośników. Naciśnij i przytrzymaj kontrolkę 8, aby przełączyć między wbudowanymi głośnikami i słuchawkami (dostępne w niektórych modelach).

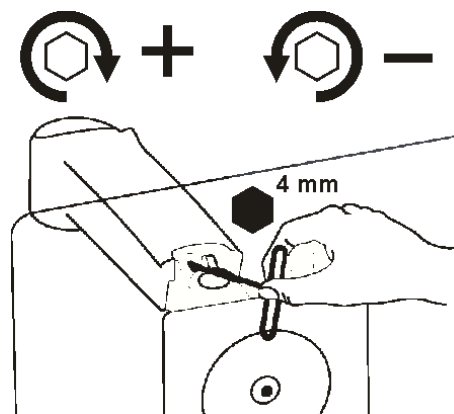
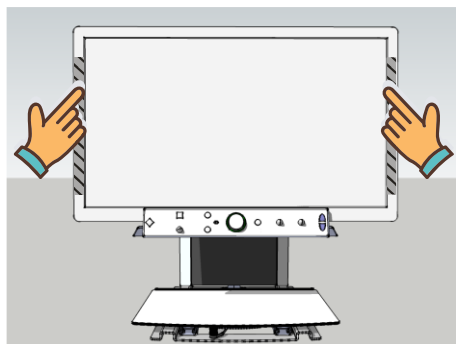
10. Ruchomy pulpit

U podstawy urządzenia znajduje się hamulec ruchomego pulpitu. Dźwignia hamulca ma trzy ustawienia: w lewo - pulpit wolny we wszystkich kierunkach, środek - pełny zakres ruchu ze zwiększonym oporem, w prawo - pulpit zablokowany.



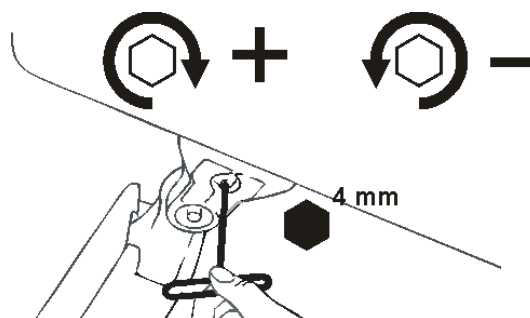
11. Wysokość ekranu

Vocatex Plus posiada regulację wysokości ekranu. Aby zmienić wysokość ekranu, należy chwycić ekran oburącz, a następnie delikatnie przesunąć ekran na dogodną wysokość. Jeżeli ekran urządzenia opada i nie utrzymuje się na ustawionej wysokości należy zwiększyć opór podnośnika, przekręcając regulację z tyłu urządzenia w prawo. Tym samym przekręcenie regulacji zbyt daleko w prawo spowoduje, że ekran będzie się unosił. Regulacja podnośnika powinna być wypośrodkowana tak, aby ekran nie opadał ani nie unosił się samoczynnie.



12. Nachylenie ekranu

Ekran urządzenia może być odchylony do góry bądź dołu zgodnie z preferencją użytkownika. Aby zmienić nachylenie należy uchwycić ekran oburącz i delikatnie ustawić pożądane nachylenie. Jeżeli ekran podczas regulacji stawia zbyt duży opór, należy przekręcić regulację w lewo, natomiast jeżeli chcemy zwiększyć opór, należy zwiększyć opór, przekręcając regulację w prawo.



13. Przydatne wskazówki

13.1. Czytanie na głos – bloki tekstu

Odczytywanie na głos optymalnie odbywa się kiedy z łatwością można wybrać blok tekstu.

13.2. Rozpoznawanie tekstu

Vocatex Plus nie zapewnia 100% dokładności rozpoznawania tekstu. W celu zwiększenia dokładności zaleca się zwiększenie powiększania.

13.3. Czytanie

Do czytania tekstu zaleca się używanie trybów wysoko kontrastowych. Tryby wysoko kontrastowe są monochromatyczne, dzięki czemu zwiększają widoczność tekstu na ekranie i mogą być modyfikowane zgodnie z indywidualnymi potrzebami użytkownika. Unikalna technologia Koba Vision umożliwia regulowanie tła obrazu, dzięki czemu można wyeliminować zakłócenia spowodowane fakturą odczytywanej kartki.

13.4. Zdjęcia

Tryb fotograficzny służy do oglądania zdjęć w ich naturalnych barwach. W celu poprawienia obrazu zaleca się regulację jasności oraz tła.

13.5. Robótki ręczne

Vocatex Plus jest przydatną pomocą do precyzyjnych robótek ręcznych. W celu zapewnienia najlepszego kontrastu zaleca się używanie ciemnego koloru tła.

13.6. Pisanie

Dla najlepszych rezultatów zaleca się zablokować pulpit i używać grubego flamastra. Zaleca się podłożenie kilku kartek w celu zapewnienia, że tusz flamastra nie przesiąknie na pulpit urządzenia. Zaleca się zablokowanie auto fokusa na papierze.

14. Rozwiązywanie problemów

Poniżej znajduje się lista potencjalnych problemów podczas użytkowania. Prosimy zapoznać się z listą rozwiązań przed skontaktowaniem się ze sprzedawcą.

Problem	Przyczyna	Rozwiązania
Brak obrazu	<ul style="list-style-type: none"> • Problem z zasilaniem • Monitor się nie włącza 	<ul style="list-style-type: none"> • Upewnij się, że wtyczka jest podpięta do gniazdka, a następnie włącz urządzenie. Jeżeli urządzenie się nie uruchamia, wyjmij wtyczkę z kontaktu, odczekaj 60 sekund i spróbuj ponownie. • Wciśnij przycisk "on" na pilocie monitora.
Brak dźwięku	<ul style="list-style-type: none"> • Głośniki monitora są wyciszone • Podłączone są słuchawki • Poluzowane złącze HDMI 	<ul style="list-style-type: none"> • Zwiększ głośność monitora. • Skieruj pilota bezpośrednio w kierunku monitora i zwiększ głośność. • Odłącz słuchawki. • Upewnij się, że wtyczka HDMI jest podłączona poprawnie.
Brak dźwięku i obrazu	<ul style="list-style-type: none"> • Monitor jest w trybie stand-by 	<ul style="list-style-type: none"> • Wciśnij klawisz "on" na pilocie od monitora.
Tryb PC nie działa	<ul style="list-style-type: none"> • Złe źródło • Niepoprawna rozdzielczość monitora. 	<ul style="list-style-type: none"> • Upewnij się, że zostało wybrane poprawne źródło obrazu. Wciśnij klawisz "source" na pilocie od monitora i wybierz poprawne źródło. • Upewnij się, że rozdzielczość komputera jest ustawiona poprawnie. • Sprawdź ustawienia karty graficznej komputera.

15. Gwarancja

Wszystkie urządzenia firmy KOBA Vision są objęte dwuletnią gwarancją na części oraz serwis ważną od czasu zakupu.

Serwis gwarancyjny jest wykonywany przez KOBA Vision bądź przez autoryzowanego przedstawiciela. W przypadku kiedy urządzenie nie może być naprawione w ramach gwarancji, Koba Vision zastrzega sobie prawo podjęcia decyzji o wymianie urządzenia na nowe o tych samych parametrach. Wszystkie urządzenia i podzespoły wymienione w ramach gwarancji przechodzą na własność KOBA Vision.

Warunki gwarancji

1. Gwarancja jest unieważniona w przypadku kiedy:

- urządzenie było używane niezgodnie z instrukcją,
- usterka powstała na skutek upadku lub uderzenia,
- urządzenie było rozkręcane przez nieupoważnione osoby,

2. Gwarancja nie obejmuje zaginięcia ani kradzieży maszyny.

16. Specyfikacja techniczna

Parametr	Opis	
Kamera główna	Full HD (1920x1080p)	
Kamera A4 (obejmuje całą kartkę A4 – powiększenie 1x)	5 MP	
Opcjonalne monitory	Full HD 22" / 27" / 32" / 43"	
Zakres powiększenia (kamera główna)	Monitor 22"	2,1x-49x
	Monitor 27"	2,6x-62x
	Monitor 32"	3,0x-71x
	Monitor 43"	4,1x-98x
Tryby wyświetlania	kolory naturalne, pozytyw, negatyw, kolory sztuczne	
Proporcja obrazu	16:9	
Odświeżanie	60 fps	
Fokus	Autofokus / Stały	
Oświetlenie pulpitu	LED – z możliwością regulacji	
Linie pomocnicze i przysłona ekranu	Skontaktuj się z dostawcą	
Wbudowany tuner TV	Modele 32" i 43"	
OCR (Optical Character Recognition)	TAK	
TTS (Text To Speech – synteza mowy)	34 języki, łącznie 104 głosy	
Odczytywanie na głos w czasie rzeczywistym	TAK	
Automatyczne rozpoznawanie języka	TAK	
Regulacja wysokości ekranu	TAK	
Regulacja odchylenia	Tylko monitory 22", 27", 32", nie dotyczy 43"	
Wymiary ruchomego pulpitu	41 cm x 32 cm	
Interfejsy	HDMI: umożliwia korzystanie z powiększalnika jako monitora PC	
	USB 3.0: przekazuje obraz powiększalnika do PC - dzielenie ekranu (wymagany program ZoomText albo SuperNova)	
Zasilanie	Powiększalnik	Input: 100-240V AC 50-60Hz 0.8-0.4A
	Monitor	Output: 15V 2A DC 100-240V AC 50/60Hz 1.2A
Waga urządzenia (zależy od rozmiaru monitora)	< 20 kg	

17. Deklaracja zgodności



www.kobavision.be

Products for the visually impaired and blind



EC Declaration of Conformity

We under our sole responsibility declare that the product KOBAvision Vocatex 3 Video Magnifier (Vocatex Plus, Vocatex Standard, EasyViewer, Quartz) complies with the principal safety objectives of the:

- **MDD (93/42/EEC)** by application of the following standards: **EN12182:2012**, **EN 60950-1:2005**
- **Electromagnetic Compatibility directive 2004/108/EC** by application of the following standards:
 - EN 60601-1-2:2007 Group 1 Class B
 - CISPR 11:2009 + A1:2010 30~1000MHz
 - EN 61000-4-3:2006 + A1:2008 + A2:2010 80-1000MHz 3V/M
800-1000MHz 20V/M
 - EN 61000-4-3:2006 + A1:2008 + A2:2010 1-2,5GHz 3V/M
1-2,5GHz 20V/M
 - EN 61000-4-8:2010 3A/m
 - EN 61000-4-2:2009 2,4,6 kV contact 2,4, 8kV Air
- **The KOBAvision Vocatex 3 Video Magnifier is intended for home care. If the KOBAvision Vocatex 3 Video Magnifier is used in hospitals the device must be connected to mains with a class I (earth) power supply.**

Signed: Johan Haagdorens

Title: CEO

Place: De Oude Hoeven 6, 3971 Leopoldsburg, BELGIUM

Date: 2016/10/10

KOBAvision bv | De Oude Hoeven 6 | 3971 Leopoldsburg | Belgium
Tel. +32 11 51 70 80 | info@kobavision.be | www.kobavision.be
Company number 0455822497 | VAT BE0455822497 | RPR Antwerp, division Hasselt